

NOME DO CANDIDATO: _____

DOC. DE IDENTIFICAÇÃO: _____

ASSINATURA DO CANDIDATO: _____

PROVA

LÍNGUA PORTUGUESA
CONHECIMENTOS ESPECÍFICOS – QUESTÕES OBJETIVAS
REDAÇÃO

ORDEM DAS QUESTÕES:

(01 - 15)
(16 - 50)
(TEMA DE REDAÇÃO)



SUA PROVA

- Este caderno de prova, contém: 15 questões de língua portuguesa, 35 questões objetivas, 1 redação dissertativa.
- Você receberá 1 cartão-resposta destinado às respostas das questões objetivas.
- Você receberá 1 folha oficial para Redação.

=

TEMPO

- O tempo disponível para a realização da prova, é de 3 horas e 30 minutos.
- 60 minutos após o início da prova é possível retirar-se da sala.



É PROIBIDO

- Qualquer tipo de comunicação entre os candidatos durante a aplicação da prova.
- Sair de sala sem autorização do fiscal de sala.
- Levar a prova antes de finalizar 03 horas de prova.
- Copiar o gabarito em papel, na roupa ou em qualquer parte do corpo, sendo somente permitido no local indicado na prova.



INFORMAÇÕES GERAIS

- As questões objetivas têm cinco alternativas de respostas (A, B, C, D, E) e somente uma delas está correta.
- Verifique se seu caderno está completo, sem repetição de questões ou falhas. Caso contrário, notifique imediatamente o fiscal da sala, para que sejam tomadas as devidas providências.
- Confira se seus dados pessoais, nome, CPF e curso estão corretos no cartão-resposta.
- Use somente caneta esferográfica com tinta preta ou azul para preencher o cartão-resposta.
- Assine seu nome apenas nos espaços reservados.
- O preenchimento das respostas da prova objetiva é de sua responsabilidade e não será permitida a troca do cartão-resposta em caso de erro.
- Preencha todo o espaço da opção escolhida para a resposta. A marcação em mais de uma opção, anula a questão, mesmo que uma das respostas esteja correta.
- Reserve tempo suficiente para o preenchimento de suas respostas. Para fins de avaliação, serão levadas em consideração apenas as marcações realizadas no cartão-resposta da prova objetiva, não sendo permitido anotar informações relativas às respostas em qualquer outro meio que não seja o caderno de prova.

Boa Prova!

LÍNGUA PORTUGUESA

Experiência: a Escola da Ponte

Tudo começou em 2000, via internet. Comecei a receber e-mails de um desconhecido de Portugal, Ademar Ferreira dos Santos. Uma brasileira lhe havia dado um livrinho meu, *Estórias de Quem Gosta de Ensinar*. Ele gostou. Sem nos conhecermos pessoalmente, nos descobrimos amigos. Ele me convidou para ir a Portugal e falar aos professores da Universidade de Braga e a adolescentes de uma escola secundária.

Fui e fiz. Foi bom. Aí, numa manhã, ele me disse: “Vou levar-te a conhecer uma escola diferente”. “Diferente como?”, perguntei. “Não é possível dizer-te. Tu verás.” Chegamos à escola. Na sua frente havia um pátio arborizado. Lá estava o diretor, professor José Pacheco. Aprendi que ele se recusa a ser chamado de diretor, por razões que explicarei mais tarde. Minha expectativa era que o diretor, por um mínimo dever de cortesia, haveria de levar-me a conhecer a escola. Homem de poucas palavras, trocamos meia dúzia de banalidades. Vinha passando à nossa frente uma menina de uns nove anos. Ele a chamou e disse: “Tu podes mostrar e explicar a nossa escola ao nosso visitante?”. “Pois, pois”, respondeu a menina, sem mostrar nenhuma surpresa. Ato contínuo, ele me abandonou e fiquei eu à mercê da menina. Eu nunca tinha tido experiência semelhante e nunca imaginei que fosse possível que um diretor entregasse a uma aluna, menina de nove anos, a tarefa de mostrar e explicar a sua escola a um educador estrangeiro. A menina não se fez de **rogada**. Encaminhou-se **resolutamente** na direção da porta da escola e eu, obedientemente, a segui. Chegando à porta, ela parou, voltou-se para mim e disse em voz resoluta e confiante: “Para entender a nossa escola, o senhor terá de se esquecer de tudo o que o senhor sabe sobre escolas. Não temos turmas, não temos alunos separados por classes, nossos professores não dão aulas com giz e lousa, não temos campanhas separando o tempo, não temos provas e notas”. Foi o segundo susto. As palavras da menina produziram um vazio na minha cabeça. Porque as escolas que conheço, mesmo as mais experimentais e avançadas, têm professores dando aulas, têm turmas, têm salas de aula que separam as crianças, têm provas e testes, têm notas e boletins para o controle dos pais.

Perguntei: “E como é que vocês aprendem?”. Ela me respondeu: “Formamos um pequeno grupo de seis pessoas em torno de um tema de interesse comum. Convidamos um professor para ser nosso assessor. Ele nos ajuda com informações bibliográficas e de internet. Estabelecemos, de comum acordo, um programa de trabalho de duas semanas. Durante esse tempo, lemos e pesquisamos. Ao cabo de duas semanas, nos reunimos para avaliar o que aprendemos e o que deixamos de aprender”. Percebi logo que naquela escola não podia haver livros-texto. Livros-texto são onde se encontram os saberes que, por escolha e determinação de uma instância burocrática superior, devem ser aprendidos pelos alunos. O conjunto desses saberes se denomina “programa”. Mas acontece que a curiosidade não segue os caminhos determinados pela burocracia. Sem livros-texto, as crianças têm de aprender a procurar os saberes necessários à compreensão do “tema de interesse comum”. E os professores deixam de ser aqueles que dominam os saberes prescritos pelos programas. Eles se encontram permanentemente em suspenso ante o inesperado dos interesses das crianças. Os professores não são aqueles que conhecem os saberes. São aqueles que sabem encontrar caminhos para eles. De qualquer forma, os saberes já se encontram em livros, bibliotecas, enciclopédias, internet. Acresce-se a isso o fato de que, hoje, os saberes se tornam rapidamente obsoletos. Se os alunos tiverem os mapas e souberem encontrar o caminho, eles terão sempre condições de descobrir o que sua curiosidade pede. E os professores, por não saberem de antemão o que as crianças querem saber, têm de se tornar aprendizes junto às crianças. O tal “programa de trabalho de duas semanas”, de que falou a menina, era para os professores também. Eles ensinam o aprender aprendendo junto.

O texto foi extraído do livro: ALVES, Rubem. **O desejo de ensinar e a arte de aprender**. Campinas: Fundação EDUCAR DPaschoal, 2004.

A partir do texto acima, resolva as questões de 1 a 4.

1. Qual das alternativas não exprime o pensamento do autor?

- a) A escola traz novidades quanto ao método de ensino.
- b) O autor imaginava e esperava que o diretor o levasse para conhecer a escola.
- c) Rubem Alves sentiu que o diretor o deixou.
- d) No início das explicações da aluna, o autor demonstrou perplexidade no tocante à escola não ter o formato tradicional de outras instituições.
- e) Para o autor, a aprendizagem naquela escola não ocorre de forma mútua e colaborativa entre alunos e professores.

2. A palavra “rogada”, no texto, pode ser substituída por:

- a) Fácil.
- b) Difícil.
- c) Impaciente.
- d) Clara.
- e) Gentil.

3. No texto há a palavra “resolutamente”, a que classe de palavras ela pertence?

- a) Adjetivo.
- b) Advérbio.
- c) Conjunção.
- d) Interjeição.
- e) Pronome.

4. No texto, há a oração “Na sua frente havia um pátio arborizado”, sobre a conjugação do verbo sublinhado na referida oração, ele está em que tempo e em que modo?

- a) Tempo pretérito mais-que-perfeito do modo indicativo.
- b) Tempo pretérito imperfeito do modo subjuntivo.
- c) Tempo pretérito imperfeito do modo indicativo.
- d) Tempo pretérito perfeito do modo indicativo.
- e) Tempo futuro do pretérito do modo indicativo.

5. Marque a opção em que há aposto:

- a) Gosto de todos os tipos de frutas: maçã, uva, laranja, mamão, melão, morango.
- b) Bom dia!
- c) Minha filha, por que você não foi à escola?
- d) Jovens, estudem!
- e) Meus amigos, fiquem atentos ao filme.

6. Escolha a alternativa na qual as palavras estão escritas corretamente:

- a) Supérfulo; sobrepujante; previlégio; empecilho.
- b) Reivindicação; gratuito; degladiar; iorgute.
- c) Exceção; losângulo; xuxu; beneficente.
- d) Cabeleira; sossego; cadaço; mecher.
- e) Capcioso; elucubração; fugaz; plissado.

7. Analise as orações abaixo. Qual delas há sujeito elíptico?

- a) Precisa-se de pintor para trabalhar na empresa.
- b) Amanheceu rapidamente.
- c) Faz dez anos que namoramos.
- d) Ana e Isaque cantam muito bem.
- e) Ficamos felizes pelo presente.

8. Quanto à crase, marque a opção correta:

I. Hoje, ___ 12:00, almoçarei naquele mesmo restaurante e pagarei ___ vista.

II. Ele está calçado ___ Luís XV e por isso irá ___ casa de *shows* para apresentar uma peça teatral.

III. Dessa vez, não tenho muito ___ dizer sobre o assunto, pois não gosto de conversar ___ distância.

Prefiro falar face ___ face.

- a) I. as, à; II. à, a; III. à, à, à.
- b) I. às, a; II. a, à; III. a, a, à.
- c) I. às, à; II. à, à; III. a, a, a.
- d) I. às, a; II. a, a; III. à, a, a.
- e) I. às, a; II. a, a; III. a, à, à.

9. Preencha as sentenças:

I. Atualmente, ___ pessoas optam por permanecer solteiras, ___, ainda assim, muitos sujeitos desejam se casar.

II. O cantor não fez _____ para que a mídia o ajudasse a ser famoso.

III. Meus primos deverão _____ ao Brasil em 2025.

IV. Não tem _____ o time ter perdido daquele jeito e ter retornada ao _____.

Marque a alternativa correta:

- a) I. mais, mas; II. nada de mais; III. vim; IV. nada haver, meio-dia e meio.
- b) I. mas, mais; II. nada demais; III. vir; IV. nada a ver, meio dia e meia.
- c) I. mas, mais; II. nada de mais; III. vim; IV. nada haver, meio-dia e meia.
- d) I. mais, mas; II. nada de mais; III. vir; IV. nada a ver, meio-dia e meia.
- e) I. mais, mas; II. nada demais; III. vim; IV. nada a ver, meio-dia e meia.

10. Qual das palavras diz respeito a um dígrafo?

- a) Chapéu.
- b) Burocracia.
- c) Peixe.
- d) Uruguai.
- e) Saúde.

11. O conjunto de palavras que constam apenas polissemia:

- a) Manga, cabo, planta, banco.
- b) Hoje, alegria, casa, pedra.
- c) Amor, fraternidade, caráter, verdade.
- d) Bom, empatia, estrutura, computador.
- e) Televisão, rádio, caderno, bola.

12. Identifique e assinale o item que traz um exemplo de prosopopeia:

- a) Seus dentes são como pérolas.
- b) O mar olhava silenciosamente para o casal que se cumprimentava.
- c) A Terra da Luz é a cidade mais bonita do Nordeste.
- d) Marcelo andou mais rápido do que um avião.
- e) Helena estava um pouquinho sem paciência.

13. Jocosos pode ser um sinônimo de:

- a) Alegre.
- b) Chato.
- c) Exigente.
- d) Formal.
- e) Educado.

14. Conforme as regras da língua portuguesa, identifique o uso do hífen que está empregado de modo correto:

- a) Dia-a-dia.
- b) Frente-a-frente.
- c) Bem-sucedido.
- d) Auto-regulação.
- e) Co-autoria.

15. Observe as palavras e assinale a que é formada por justaposição:

- a) Hidrelétrica.
- b) Vinagre.
- c) Passatempo.
- d) Fidalgo.
- e) Pernilongo.

CONHECIMENTOS ESPECÍFICOS

16. Segundo a concepção de Manuel Correia de Andrade apresentada no livro *A terra e o homem no Nordeste*, a região Nordeste do Brasil é dividida em quantas sub-regiões principais?

- a) 2 sub-regiões.
- b) 3 sub-regiões.
- c) 4 sub-regiões.
- d) 5 sub-regiões.
- e) Não há divisão sub-regional definida.

17. Qual das seguintes formações de relevo NÃO é encontrada no estado do Ceará?

- a) Serra da Ibiapaba.
- b) Chapada do Apodi.
- c) Chapada do Araripe.
- d) Depressão Sertaneja.
- e) Chapadas do Médio Parnaíba.

18. O Ceará foi o principal Estado do Brasil a receber obras de combate contra a Seca, sobretudo aquelas relacionadas à prática da Açudagem. Dentre os açudes listados abaixo, qual deles alterou o curso do Rio Jaguaribe após sua construção.

- a) Açude Cedro.
- b) Açude Castanhão.
- c) Açude Taquara.
- d) Açude Gameleira.
- e) Açude Quixeramobim.

19. A partir do século XIX, o Ceará passou a contar com Estradas de Ferro que contribuíram significativamente com seu processo de formação socioespacial. Em 1873 a primeira ferrovia do Ceará buscava escoar produtos de qual região do Estado para o porto de Fortaleza.

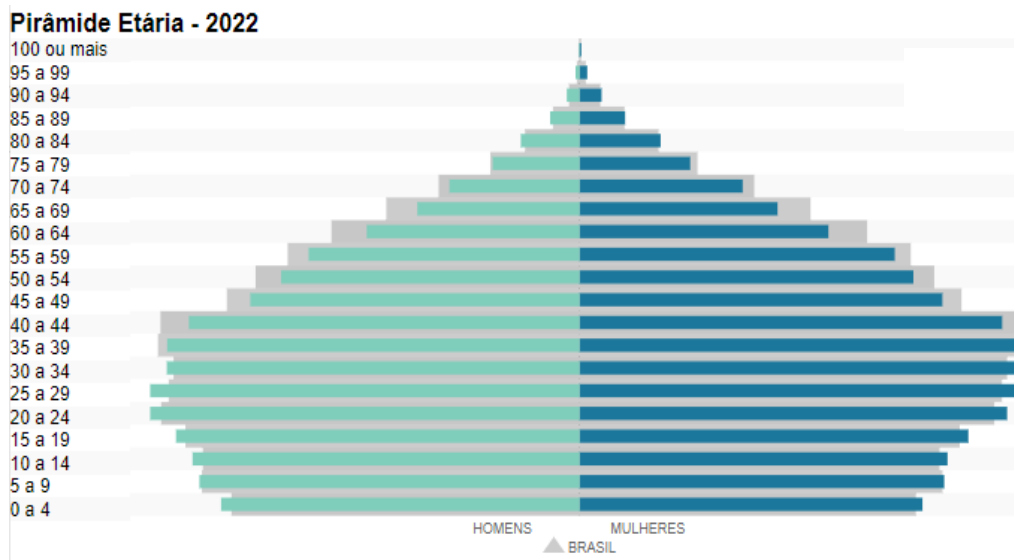
- a) Região do sertão dos Inhamuns.
- b) Região do sertão central.
- c) Região de Baturité.
- d) Região da Ibiapaba.
- e) Nenhuma das alternativas anteriores.

20. O mapa abaixo apresenta as 12 bacias hidrográficas do Ceará. Relacione o nome de cada bacia com a respectiva letra apontada na imagem.



- a) A – Bacia do Baixo Jaguaribe; B – Bacia do Banabuiú; C – Bacia dos Sertões do Crateús.
- b) A – Bacia do Baixo Jaguaribe; B – Bacia do Curu; C- Bacia do Coreaú.
- c) A – Bacia do Alto Jaguaribe; B – Bacia Metropolitana; C – Bacia do Banabuiú.
- d) A – Bacia Metropolitana; B – Bacia do Salgado; C – Bacia da Serra da Ibiapaba.
- e) A – Bacia do Alto Jaguaribe; Bacia do Banabuiú; C – Bacia dos Sertões do Crateús.

21. Observe a pirâmide etária do Estado do Ceará apresentada abaixo e indique a característica correta.



Fonte: <https://cidades.ibge.gov.br/brasil/ce/panorama>

- A população idosa (60 anos ou mais) é a mais numerosa.
- A População em Idade Ativa (15 a 64 anos) representa a parcela mais significativa da população.
- A densidade demográfica é de 30 habitantes por km².
- A proporção de homens é significativamente maior que a de mulheres.
- Nenhuma das respostas anteriores.

22. Os *inselbergs* são uma característica marcante da geomorfologia do Ceará. O que são *inselbergs* e qual é uma de suas principais características no estado?

- Grandes planícies aluviais encontradas nas regiões costeiras.
- Elevações residuais de rochas cristalinas, comuns nas regiões semiáridas.
- Montanhas vulcânicas localizadas na Chapada do Araripe.
- Formações de dunas móveis encontradas no litoral leste do estado.
- Vales fluviais profundos esculpidos pelos principais rios cearenses.

23. No relevo Cearense, além das chapadas e serras, encontra-se uma significativa porção conhecida como Depressão Sertaneja. Qual das seguintes afirmações descreve corretamente a Depressão Sertaneja no estado?

- Uma extensa planície costeira dominada por dunas móveis.
- Uma região montanhosa com elevações acima de 1.000 metros.
- Uma área de terrenos baixos entre serras e planaltos, caracterizada por solos pouco profundos e baixa fertilidade.
- Uma zona de grandes vales fluviais esculpidos pelos principais rios do estado.
- Uma região de planícies aluviais férteis, localizada ao longo dos principais rios.

24. Segundo a classificação de Koppen-Geiger apresentada no mapa abaixo, podemos identificar três tipos distintos de clima para o Estado do Ceará. Observe o mapa e responda:



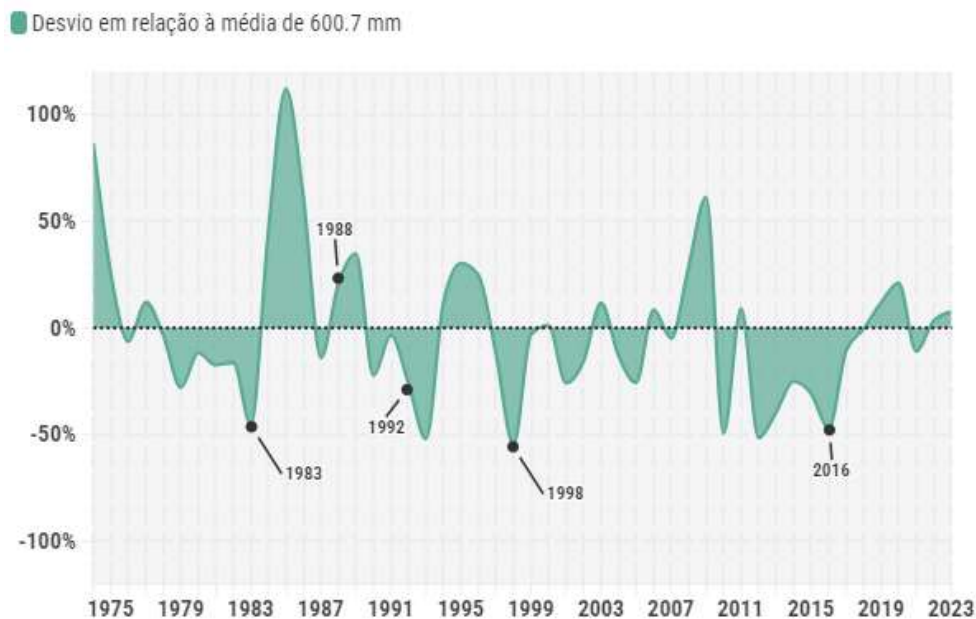
Fonte: MUNIZ, Lucas Falcão et al. Classificação climática para o Estado do Ceará utilizando distintos sistemas de caracterização. 2017.

- a) O clima Tropical com Inverno Seco (Aw) é predominante no Estado.
- b) Na porção centro oeste predomina o clima Seco Árido Quente (BWh).
- c) Uma menor parcela é caracterizada pelo clima Seco, Semiárido Quente (Bsh).
- d) Existem poucas diferenças climáticas no Estado do Ceará.
- e) Nenhuma das alternativas está correta.

25. Entre agosto e outubro, o Ceará é marcado pelo período com ventos mais intensos, principalmente no litoral. Marque a alternativa que explica a ocorrência desse fenômeno.

- a) Durante esse período, ocorre a aproximação do centro de alta pressão no Oceano Atlântico Sul, chamado de alta subtropical do Atlântico Sul, intensificando a circulação atmosférica local.
- b) Durante esses meses, há uma diminuição na umidade relativa do ar, o que aumenta a velocidade dos ventos.
- c) Nesse período, há uma mudança na direção das correntes marítimas, influenciando diretamente a intensidade dos ventos.
- d) Entre agosto e outubro, ocorre um alinhamento específico dos sistemas de alta pressão, favorecendo ventos mais fortes na região.
- e) Durante esses meses, há uma maior incidência de tempestades tropicais, que contribuem para a intensificação dos ventos no litoral cearense.

26. O gráfico abaixo mostra o resultado da quadra chuvosa do Ceará (fevereiro a maio) em relação à média histórica, com os anos destacados apresentando significativa alteração. Marque a alternativa que aponta a definição correta do fenômeno responsável pela alteração significativa.

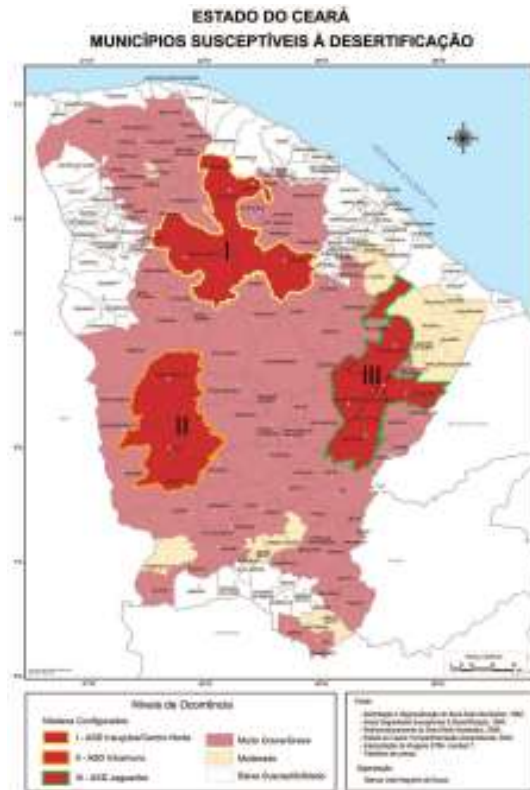


Fonte: <https://diariodonordeste.verdesmares.com.br/ceara/chuvas-no-ceara-ficaram-ate-54-abaxio-da-media-em-anos--entenda->

.3469018#:~:text=A%20alta%20probabilidade%20de%20o,e%20Recursos%20H%C3%ADdricos%20(Funceme).

- El niño*. Fenômeno oceânico de aquecimento anormal das águas do oceano Pacífico, próximo à costa da América do Sul, que prejudica a ocorrência de chuvas no Nordeste brasileiro.
- El niño*. Fenômeno oceânico de aquecimento anormal das águas do oceano Atlântico, próximo à costa da América do Norte, que prejudica a ocorrência de chuvas no Sudeste brasileiro.
- Zona de Convergência Intertropical (ZCIT). Banda de nuvens que circulam por todo o globo terrestre na região equatorial, formada a partir da convergência dos ventos alísios do Nordeste.
- La niña*. Fenômeno oceânico de resfriamento anômalo das águas do Pacífico responsável por chuvas fortes no Norte e Nordeste do Brasil e secas no Sul.
- Não há anormalidade no regime da quadra chuvosa no Ceará.

27. Diante das significativas mudanças climáticas de causas antrópicas, o processo de desertificação tem sido recorrente nas regiões semiáridas. A partir do mapa abaixo observamos que o processo de desertificação ocorre no Estado do Ceará de maneira mais intensa nos Sertões dos Inhamuns, Sertões de Irauçuba e Centro-Norte e nos Sertões do Médio Jaguaribe em função das formas de relação sociedade-natureza ali estabelecidas. Assinale a alternativa que não indica uma característica geoambiental dessas áreas:



Fonte: <https://mpce.mp.br/wp-content/uploads/2016/05/PROGRAMA-ESTADUAL-DE-COMBATE-A-DESERTIFICA%C3%87%C3%83O.pdf>

- Predominância de litotipos do embasamento cristalino dotados de baixa permoporosidade e pouca frequência de diaclasamentos.
- Clima semiárido e/ou subúmido seco, com índices pluviométricos entre 500 e 800 mm.
- Superfícies de aplainamento escalonados em dois níveis (80-150 m e 250-400 m) predominantes e que são heranças da evolução, geomorfogenética Cenozóica.
- Espécies lenhosas em franco processo de degradação.
- Processos erosivos pouco ativos que conduzem a condições ecodinâmicas estáveis.

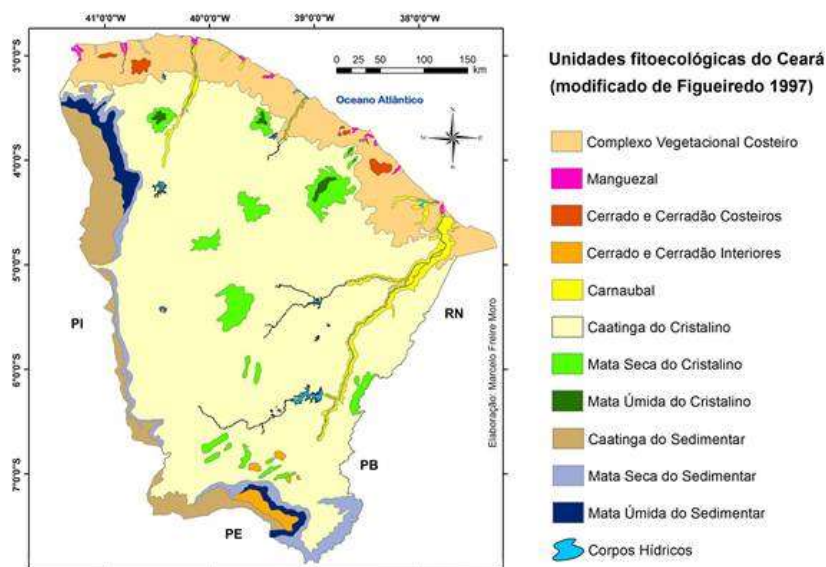
28. Considerando o Ceará como composto por uma diversidade de ambientes e tipos vegetacionais, indique qual das seguintes fitofisionomias é a predominante no estado.

- Mata Atlântica.
- Manguezais.
- Caatinga.
- Campos Rupestres.
- Carnaubal.

29. Geograficamente a região costeira do Ceará é delimitada pela ocorrência dos afloramentos da Formação Barreiras, sendo conhecida pela feição dos tabuleiros costeiros limitada com o oceano Atlântico ao norte, com a Chapada do Apodi a leste, com a Serra da Ibiapaba a sudoeste e com a Depressão Sertaneja ao sul. Indique nas alternativas abaixo o tipo de vegetação presente nessa região fitoecológica?

- a) Caatinga do cristalino.
- b) Mata seca do cristalino.
- c) Mata Úmida.
- d) Vegetação de dunas.
- e) Nenhuma das alternativas anteriores.

30. A partir da observação do mapa abaixo podemos considerar que a vegetação dos Carnaubais é tipicamente encontrada.



Fonte: <https://www.scielo.br/j/rod/a/dq6rXHrrW9prk9vGXzgdYv#>

- a) Na margem dos leitos dos grandes rios do semiárido brasileiro, embora possam ocorrer também ao redor de outros corpos hídricos como lagoas e lagoas.
- b) No litoral cearense, associado à presença de Dunas e manguezais.
- c) Na área de encontro da foz dos rios com águas salgadas do oceano atlântico.
- d) Distribuída por toda superfície cristalina da depressão sertaneja, com exceção da área dos maciços cristalinos.
- e) Em todas as áreas anteriores.

31. Diante do quadro fitofisionômico do estado, marque a alternativa que melhor define o ambiente Manguezal?

- a) Florestas paludosas especializadas em um ambiente específico: as regiões estuarinas tropicais, mais precisamente nas planícies flúvio-marinhas, caracterizadas pela ação conjunta de processos continentais e marinhos.

- b) Geração arbóreas mais recentes, ainda não fixadas pela vegetação. Em grande medida são desprovidas de cobertura vegetal, embora algumas plantas muito resistentes cresçam nas areias quartzosas, pobres em nutrientes e altamente móveis.
- c) Vegetação típica que margeia os leitos dos grandes rios do semiárido brasileiro, embora possam ocorrer também ao redor de outros corpos hídricos como lagoas e lagunas. Geralmente crescem sobre os neossolos flúvicos, hidromorfos, plásticos, sujeitos a inundações durante parte do ano.
- d) Vegetação típica da Depressão Sertaneja. É decídua, espinhosa e adaptada ao clima semiárido, com apenas poucas espécies perenifólias.
- e) Florestas paludosas especializadas em um ambiente específico: as regiões de margem de rio, caracterizadas pela ação de processos continentais.

32. As matas úmidas do cristalino ocorrem no barlavento dos maciços residuais (serras) mais altos do Ceará. São ambientes de exceção na paisagem predominantemente semiárida do estado. Chamados de "brejos de altitude" abrigam uma vegetação bastante diferenciada, com árvores muito maiores que as da caatinga típica e muitas espécies de epífitas, samambaias e briófitas. Nas alternativas a seguir, indique o local onde não são encontradas as matas úmidas no Ceará?

- a) Nas áreas mais elevadas da Região Metropolitana de Fortaleza, sobretudo nos topos das Dunas.
- b) Nos ambientes rochosos, onde os solos são pouco desenvolvidos (neossolos litólicos), seja nos lajedos, seja nos inselbergs.
- c) Nas proximidades das diversas barragens artificiais construídas no Estado do Ceará.
- d) Distribuídas por toda a depressão sertaneja.
- e) Em nenhuma das alternativas anteriores encontramos matas úmidas do cristalino.

33. Em estudo de escala local, podemos descrever essa vegetação típica do Ceará como composta por espécies de porte arbóreo, arbustivo denso ou arbustivo aberto. Essa definição diz respeito a qual sistema fitogeográfico?

- a) Caatinga do cristalino.
- b) Mata úmida do cristalino.
- c) Mata seca do cristalino.
- d) Caatinga do sedimentar.
- e) Cerrado e Cerradão.

34. De acordo com Paulo Menezes e Manoel Fernandes, no livro Roteiro de Cartografia, a escala de um mapa é a razão entre uma medida efetuada sobre este e sua medida real na superfície terrestre. Assim, em um mapa do Estado do Ceará projetado com escala de 1:25.000, uma cidade que tem 4,5 Km de extensão entre seus extremos será representada com:

- a) 25cm.
- b) 450cm.
- c) 36cm.
- d) 18cm.
- e) Nenhuma das alternativas anteriores.

35. A distância entre Fortaleza e Aracati é de aproximadamente 152km. Considerando que seja necessário construir um mapa em que a distância representada é de 40cm, a escala utilizada será:

- a) 1:380.000.
- b) 1:250.000.
- c) 1:100.000.
- d) 1:25.000.
- e) 1:10.000.

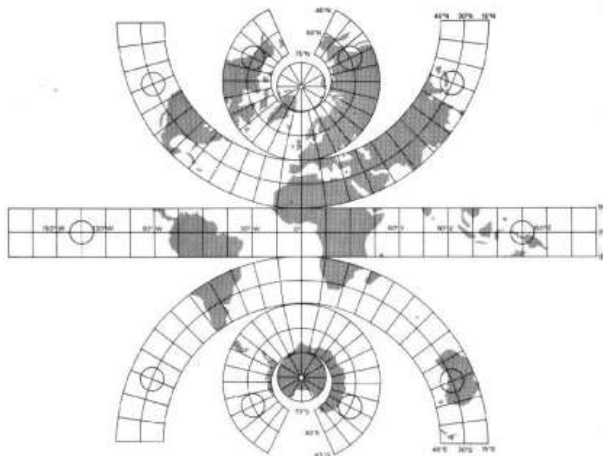
36. O sistema de horário mundial, ou fuso horário, corresponde a uma grade de meridianos principais elaborada para acomodar a passagem da luminosidade solar por diferentes meridianos em momentos distintos. Observe o mapa abaixo e responda: Nas quartas de final da Copa do Mundo de 2014, o jogo entre Brasil e Colômbia realizado na Arena Castelão, em Fortaleza (CE), teve início às 17h de Brasília. A que horas os telespectadores colombianos assistiram o apito inicial da partida em Bogotá?



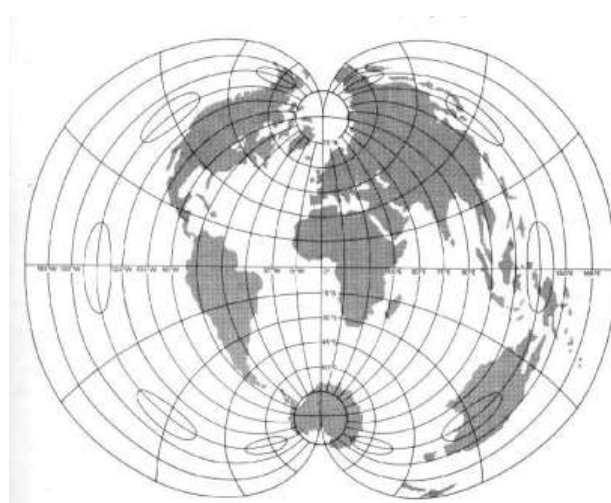
Fonte: https://www.apolo11.com/tictoc/fuso_horario_mundial.php#google_vignette

- a) 14h30.
- b) 18h.
- c) 19h.
- d) 15h.
- e) 5h.

37. Um sistema de projeção cartográfica pode ser definido como sendo qualquer representação sistemática de paralelos e meridianos retratando a superfície da Terra sobre um plano de referência. Toda projeção é uma forma de representação de coordenadas sobre um plano. Observe as duas figuras abaixo e responda:



Fonte: Paulo Menezes e Manoel Fernandes, no livro Roteiro de Cartografia



Fonte: Paulo Menezes e Manoel Fernandes, no livro Roteiro de Cartografia

- A deformação das figuras cresce à medida que se aproxima das bordas do mapa.
- A deformação das figuras diminui à medida que se aproxima das bordas do mapa.
- A deformação entre as figuras é nula.
- A deformação das figuras cresce à medida que nos aproximamos do centro do mapa.
- Nenhuma das alternativas anteriores está correta.

38. Apesar do fato da escala principal ser preservada em algumas linhas ou pontos em uma projeção e as escalas específicas serem variáveis em posição e direção no mapa, é possível criar combinações de escalas específicas que podem ser mantidas por todo o mapa. Essas combinações são denominadas de propriedades das projeções. A característica da propriedade chamada de conformidade de uma projeção é:

- a) Conformidade é a propriedade de uma projeção que mantém a área dos objetos, mesmo que a forma seja distorcida.
- b) Conformidade refere-se à capacidade de uma projeção de manter a distância constante entre todos os pontos do mapa.
- c) Conformidade implica que a escala é mantida igual em todas as direções e pontos do mapa, sem variações.
- d) Conformidade significa que os ângulos e direções entre os pontos no mapa são alterados para preservar as áreas.
- e) Conformidade é a característica de uma projeção que preserva os ângulos locais e, portanto, a forma dos pequenos objetos, embora a escala possa variar.

39. O símbolo das Organização das Nações Unidas apresentado abaixo é uma projeção cartográfica do planeta terra. Indique o tipo de projeção da figura abaixo:



Fonte: <https://www.un.org/en/>

- a) Projeção cilíndrica polar.
- b) Projeção cônica oblíqua.
- c) Projeção cilíndrica transversa.
- d) Projeção Azimutal polar.
- e) Projeção Plana transversa.

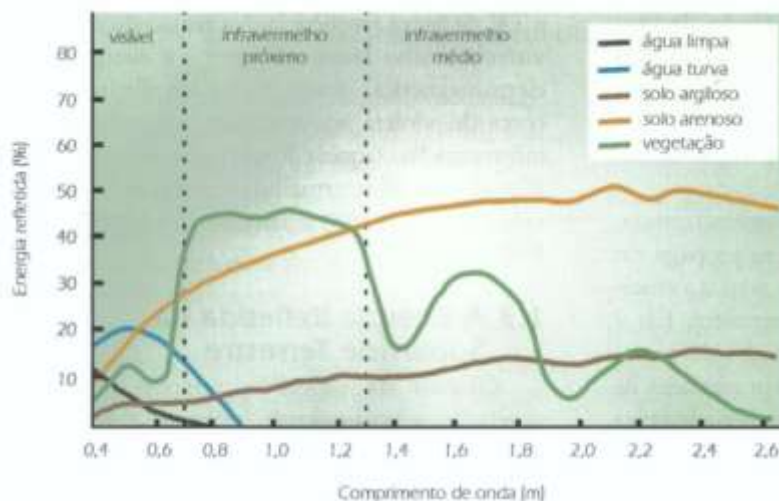
40. A capacidade que um determinado sensor possui para discriminar objetos em função do tamanho é chamada de:

- a) Resolução temporal.
- b) Resolução espectral.
- c) Resolução radiométrica.
- d) Resolução espacial.
- e) Resolução geométrica.

41. Em determinações altimétricas, onde utilizamos um GPS para a obtenção de pontos a serem analisados posteriormente, qual informação será obtida:

- Altitude ortométrica.
- Altitude barométrica.
- Altura geométrica.
- Altitude hidrostática.
- Nenhuma das anteriores.

42. A obtenção de dados por sensoriamento remoto requer o uso de energia, podendo ser por fonte natural, como a luz do sol e o calor emitido pela Terra, ou por fonte artificial, como a do flash utilizado em uma máquina fotográfica e o sinal produzido por um radar. Essa energia de características eletromagnéticas é refletida por objetos da superfície terrestre, que tem variação do comprimento de onda de acordo com suas características bio-físico-químicas. Observe a figura abaixo da curva espectral da vegetação, da água e do solo e marque a alternativa correta.



Fonte: Teresa Gallotti Florenzano, no livro Iniciação em sensoriamento remoto

- É na faixa de infravermelho médio que a vegetação reflete mais energia e se diferencia dos demais objetos.
- A água limpa reflete pouca energia na região do visível e praticamente nenhuma energia na região do infravermelho.
- Água turbida reflete menos energia na região do visível que a água limpa.
- A curva de solo indica um comportamento menos uniforme, com variação maior de energia refletida.
- Todas as alternativas estão erradas.

43. Indique qual das opções abaixo não é considerado um elemento de interpretação de imagens obtidas por sensores remotos.

- Tonalidade.
- Textura.
- Tamanho.
- Forma.
- Todas as opções anteriores são consideradas elementos de interpretação de imagens.

44. Alguns dispositivos para serem transformados em produtos a serem interpretados através do Sensoriamento Remoto, detectam e registram radiação eletromagnética em determinada faixa. Neste contexto, podemos afirmar que o enunciado trata:

- a) Resolução espacial.
- b) Mapeamento por imagens.
- c) Registro de vídeos.
- d) Cartografia fotográfica.
- e) Sistema sensor.

45. Cada país adota um sistema geodésico de referência próprio, baseado em parâmetros pré-determinados a partir de normas específicas. No caso do Sistema Geodésico Brasileiro (SGB), a rede de planimetria que estabelece a orientação do sistema de coordenadas usados para mapeamento e georreferenciamento são dadas por quais sistemas?

- a) Sistema Geodésico Sul-Americano (SAD-69) e North American Vertical Datum (NAVD-88).
- b) North American Vertical Datum (NAVD-88) e World Geodetic System (WGS84).
- c) Campo Inchauspe e Sistema de Referência Geocêntrico para as Américas (SIRGAS).
- d) Sistema Geodésico Sul-Americano (SAD-69) e World Geodetic System (WGS84).
- e) Sistema Geodésico Sul-Americano (SAD-69) e Sistema de Referência Geocêntrico para as Américas (SIRGAS).

46. Além de levantamentos aéreos, os produtos de sensoriamento remoto podem ser obtidos por meio de imageadores acoplados em satélites artificiais colocados em órbita terrestre. Estruturalmente, os satélites podem ser classificados em orbitais ou geoestacionários. Em relação aos satélites orbitais, indique a alternativa que não apresenta um requisito básico normalmente presente nesses elementos.

- a) Órbitas circulares.
- b) Estabilidade para manter uma órbita fixa sobre um ponto específico da Terra.
- c) Órbitas do tipo heliosíncronas.
- d) Adequação orbital a horários pré-determinados.
- e) Todas as alternativas anteriores são requisitos básicos para satélites orbitais.

47. A seguinte frase pode ser utilizada para definir qual conjunto de tecnologias: Um conjunto manual ou computacional de procedimentos utilizados para armazenar e manipular dados georeferenciados.

- a) Sistema de Informação Geográfica (SIG).
- b) Geoprocessamento.
- c) Sensoriamento Remoto.
- d) Análise geoespacial.
- e) Nenhuma das respostas anteriores.

48. Segundo Câmara e Monteiro (2001), entende-se por atributo qualquer informação descritiva relacionada com um único objeto, elemento, entidade gráfica ou um conjunto deles, que caracteriza um dado fenômeno geográfico. Indique qual das opções abaixo indica um atributo temporal.

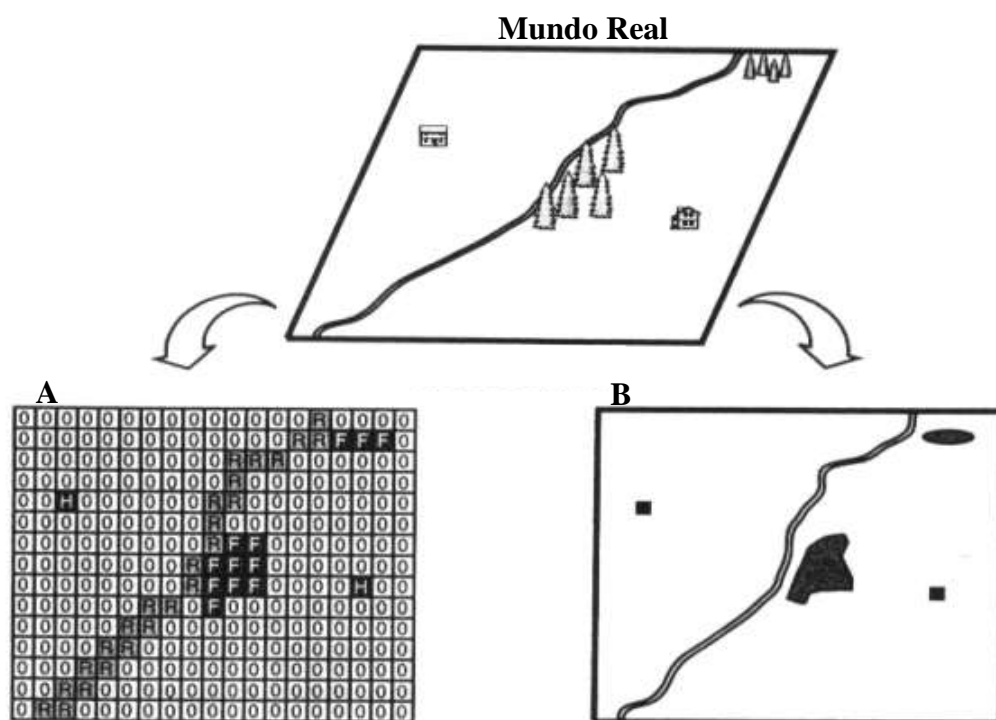
- a) Localização.
- b) Frequência do objeto.
- c) Índices pluviométricos.
- d) Topologia do objeto.

e) Geometria das feições.

49. O enfoque da análise espacial é mensurar propriedades e fenômenos sociais ou naturais, considerando a sua localização espacial de forma explícita, assim como também a sua distribuição dentro de uma determinada região. Indique quais tipos de dados são considerados em análises espaciais.

- a) Eventos pontuais, superfícies contínuas, áreas com contagens e taxas agregadas.
- b) Textos descritivos sem referência espacial, tabelas com dados não georreferenciados, imagens não geolocalizadas.
- c) Relatórios de mercado, gráficos de desempenho de vendas, dados históricos.
- d) Notas manuscritas, artigos científicos sem mapeamento, dados de pesquisa qualitativa sem georreferenciamento.
- e) Nenhuma das alternativas anteriores.

50. A imagem abaixo representa a transformação de elementos do mundo real em dados espaciais digitalmente tratados. Indique os formatos da imagem A e B, respectivamente:



- a) A – Matricial; B – Vetorial.
- b) A – Vetorial; B – Matricial.
- c) A – Raster; B – Matricial.
- d) A – Raster; B- Raster.
- e) Nenhuma das alternativas anteriores.

